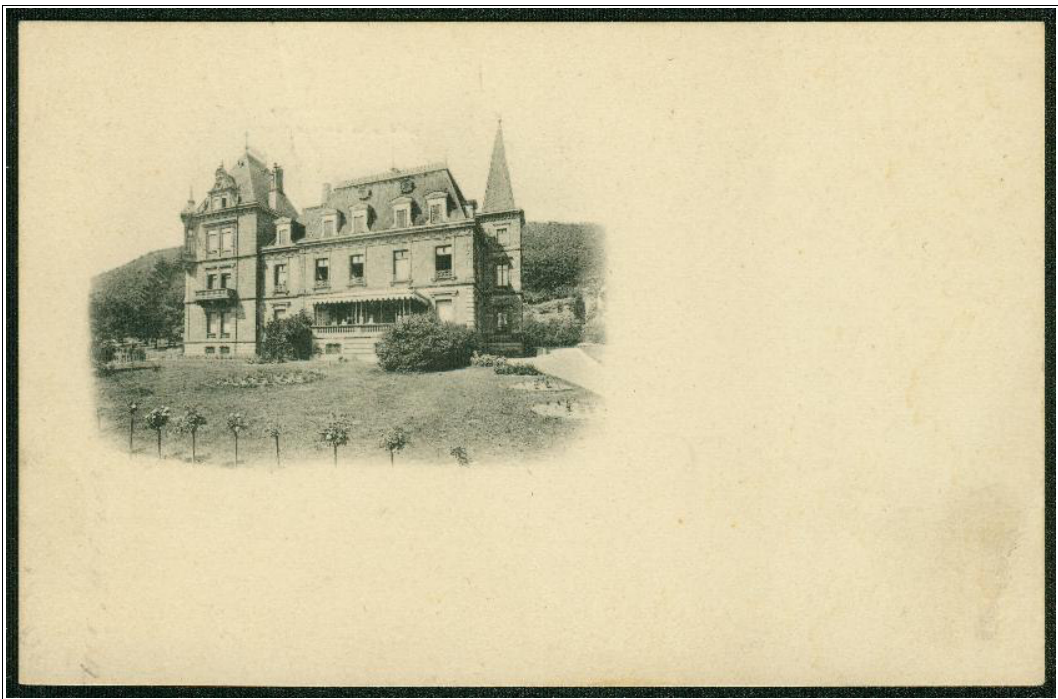


Ansichtskartenmotive von Mettlach



Schloss Ziegelberg

von

Dr. Bernhard Schmal

© 2022

(aktualisierte Fassung vom 01.07.2022)

www.mettlach-saar.de

Schloss ZIEGELBERG



Nachfolgend werden alle bekannten Bildmotive gezeigt. Es ist angegeben, bei welchen Verlagen (V1, V2, ...) sie erschienen sind, so dass sie dort (mit den Detailangaben) leicht zu finden sind. Sofern von einzelnen Karten eines bestimmten Verlags unterschiedliche Auflagen existieren, ist dies mit "++" gekennzeichnet. Falls einzelne Motive sowohl im Hoch- als auch im Querformat erschienen, sind diese abgebildet.

Es werden folgende Abkürzungen verwendet:

V1 = Verlag/e (unter dem/denen die Karten zu finden sind)

++ = das Motiv liegt vom genannten Verlag mehrfach vor (Abweichungen bei Rückseite oder Schrift)

+col = liegt auch in colorierter Auflage vor

+GF = liegt auch im Großformat (15 x 10 cm) vor

+KF = liegt auch im Kleinformat (14 x 9 cm) vor

+MF = Motiv befindet sich auch auf Ansichtskarten mit mehreren Bildern

>1945 Das Motiv befindet sich auch noch auf Karten nach 1945



Motive auf colorierten Karten bzw. auf Karten mit Farbfotos sind nicht abgebildet. Diese sind lediglich unter "Ansichtskarten ab 1945" aufgeführt.

Schloss Ziegelberg



Auf der folgenden Ansichtskarte, die um 1936 erschien, ist Schloss Ziegelberg nach einer Zeichnung von E. Becking aus dem Jahr 1884 (noch ohne den Westanbau) zu sehen.



V1: E. Felten, Mettlach (Zigarrenhaus)
(Zeichnung: E. Becking 1884)

(ohne westlichen Anbau)



Detail aus obiger Ansichtskarte



Auch das folgende Foto, das auf "Karton" geklebt ist und auf dem noch die alte Kirche abgebildet ist, zeigt Schloss Ziegelberg ohne den Westanbau.



V1: ohne Angaben (Foto auf Karton geklebt)



Die folgenden weiteren Ansichtskarten dokumentieren einige baulichen Veränderungen.



V1: ohne Verlagsangabe

(noch ohne Dachfenster beim zurückversetzten, den angebauten Westteil verbindenden Altbauteil)



V1: Eduard Beck, Mettlach

++

V2: J.P. Hoffmann, Mettlach

(jetzt mit "fünftem" Dachfenster beim zurückversetzten, den angebauten Westteil verbindenden Altbauteil)



V1: Eduard Beck, Mettlach

(jetzt mit Vorbau vor dem Ostturm)



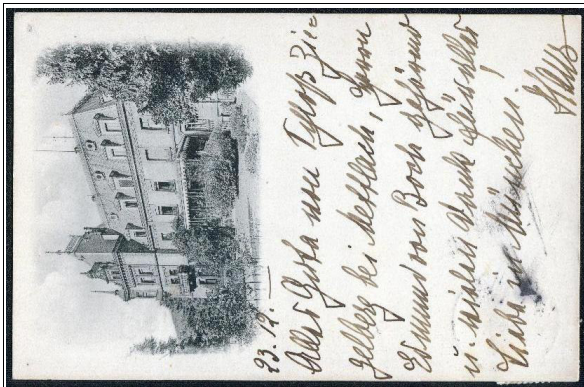
V1: ohne Verlagsangabe

(jetzt mit Dachangleichung beim zurückversetzten, den angebauten Westteil verbindenden Altbauteil; noch schmales Fenster im Erdgeschoss dieses zurückversetzten Bauteils)



V1: G. Dinges, Mettlach

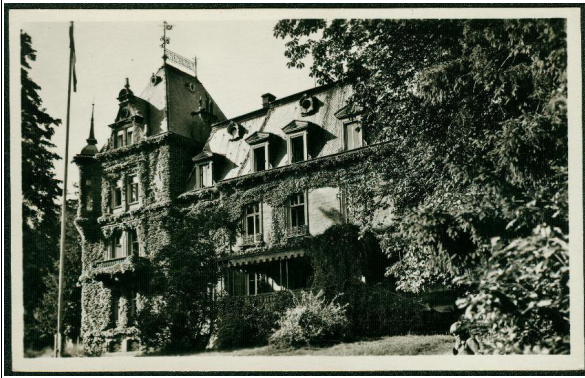
(jetzt mit breitem Fenster im Erdgeschoss beim zurückversetzten, den angebauten Westteil verbindenden Altbauteil)



V1: ohne Verlagsangabe



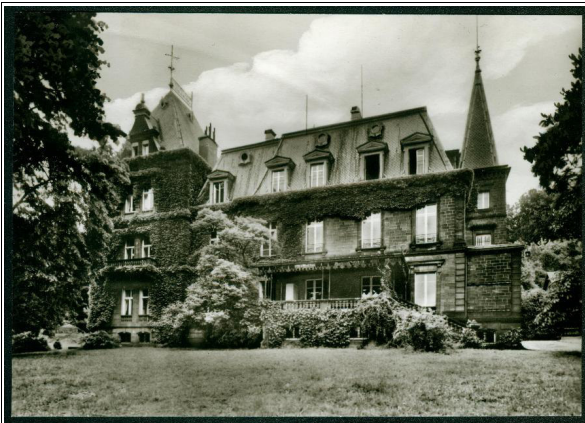
Nachfolgend werden Motive nach 1945 abgebildet, sofern sie in schwarz-weiß erschienen.



V1: G. Vockenberg, Dudweiler



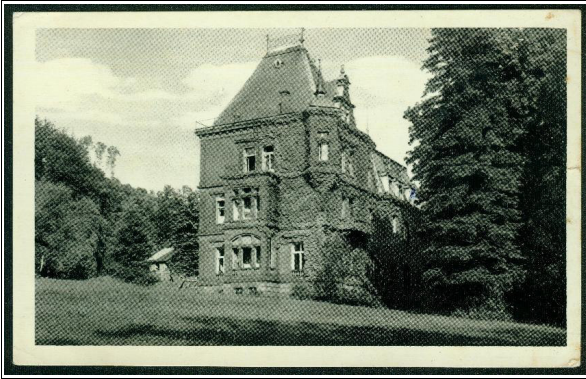
V1: Combier Mâcon (Frankreich) /
Franz Erlhofer, Mettlach



V1: ohne Verlagsangabe



V1: Franz Erlhofer, Mettlach



V1: E. Bergmann, Mettlach



V1: Cramers Kunstanstalt Dortmund (Cekade)

++



V1: ohne Verlagsangabe

+col



V1: I. Pietsch, Mettlach

+col