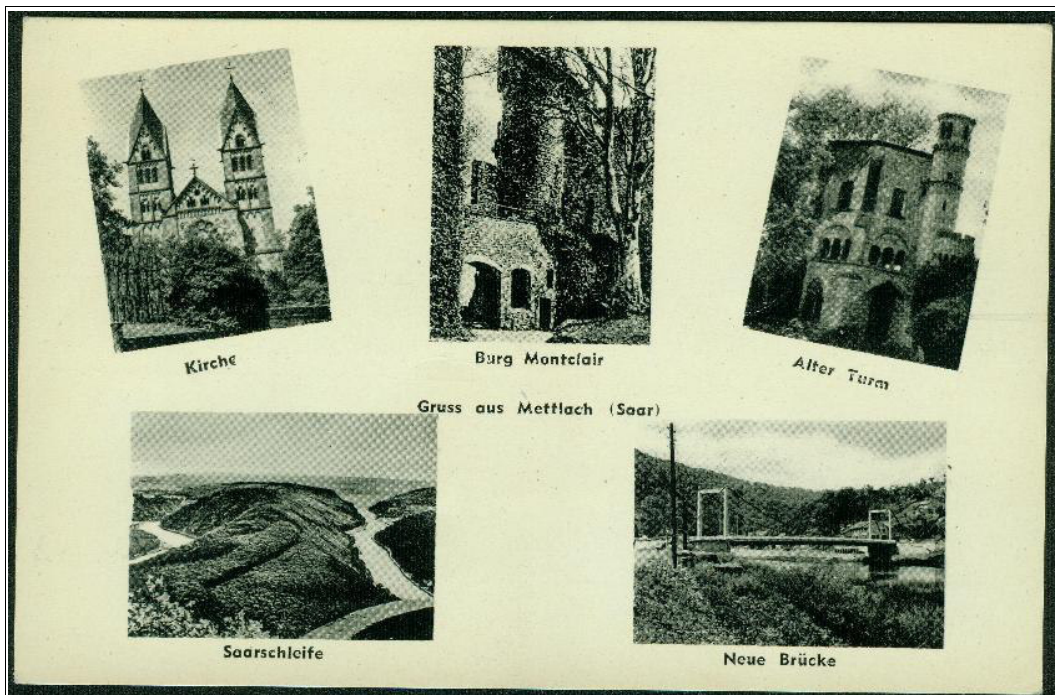


Ansichtskarten von METTLACH

ab 1945 im Kleinformat (ca. 14 x 9 cm)



von

Dr. Bernhard Schmal

© 2022

(aktualisierte Fassung vom 27.03.2023)

www.mettlach-saar.de

Ansichtskarten ab 1945 im Kleinformat (ca. 14 x 9 cm)

Es werden folgende Abkürzungen verwendet:

V = Verlag / örtl. Verkaufsstelle / (über-) regionaler Vertrieb

D = Druckerei

K = Kartenummer

J = Druckjahr (oft nicht identisch mit dem Aufnahmejahr des Bildes / der Bilder)

Z = Zeichnung

F = Foto

Die Verlage werden wie folgt unterteilt:

1. Verlage aus Mettlach

> BERGMANN Edmund, Mettlach

> ERLHOFER F., Mettlach

2. (über-) regionale Verlage

> AERO-Bild-Verlag, Fulda-Bronnzell

> CEKADE (Cramers Kunstanstalt KG), Dortmund

> Edition d'Arts Graphiques HEDA, Strasbourg

> PAGROS, Saarbrücken

> H. Portz, Saarbrücken

> ROGER - Edition CARTIL, Strasbourg

> STEIN Ferdinand, Düren

> VOCKENBER G., Dudweiler

> WEBER Oskar, Merzig

3. Karten ohne Verlagsangabe



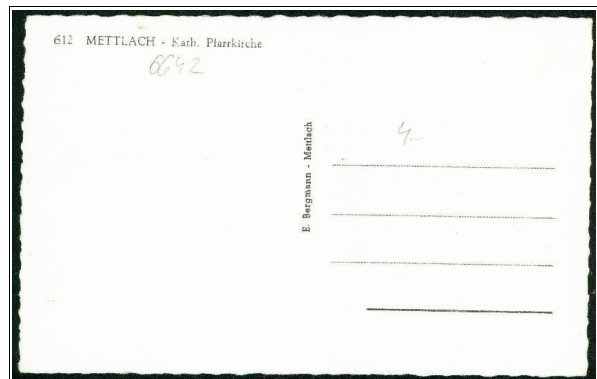
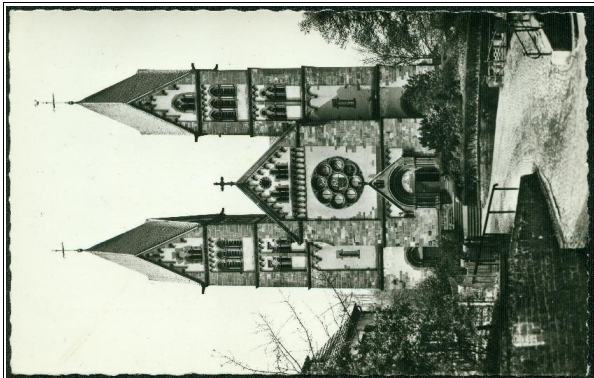
colorierte Karten im Kleinformat finden sich unter den Verlagen:

> Edmund Bergmann, Mettlach

> Ferdinand Stein, Düren / Rhld.

1. Verlage aus Mettlach

> BERGMANN Edmund, Mettlach (Schreibwaren, Reiseandenken)

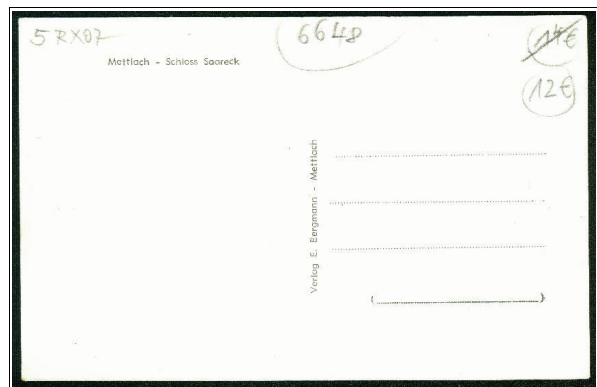
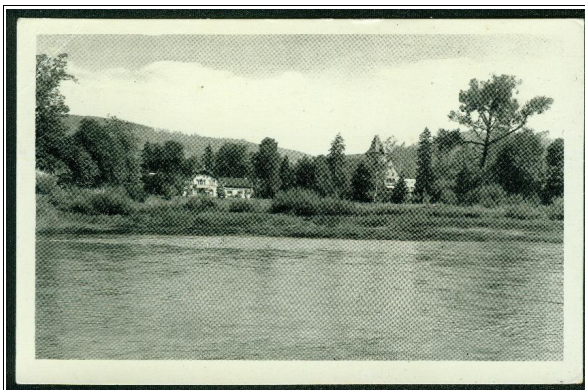


K: 612 (Vertrieb wohl über G. Vockenberg, Dudweiler) // D: ? // V: E. Bergmann, Mettlach // J: ca. 1954

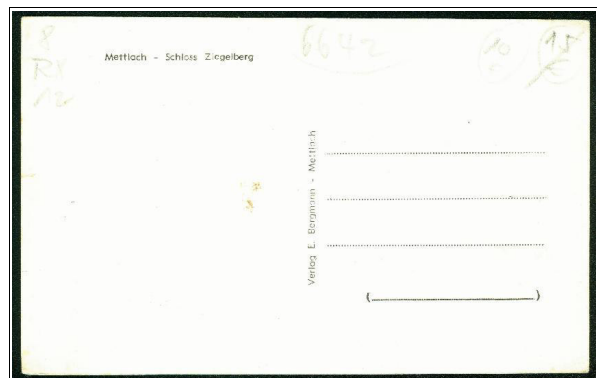
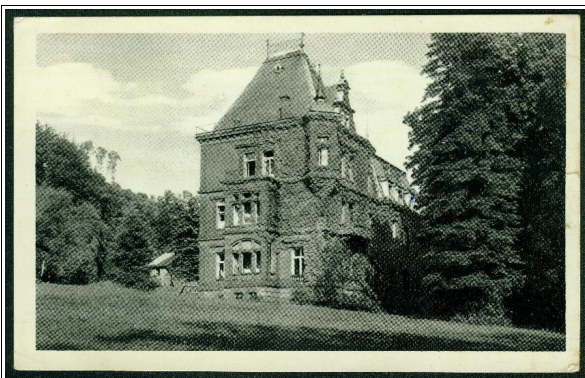


Dieses Motiv erschien mit gleicher Bildnummer auch bei:

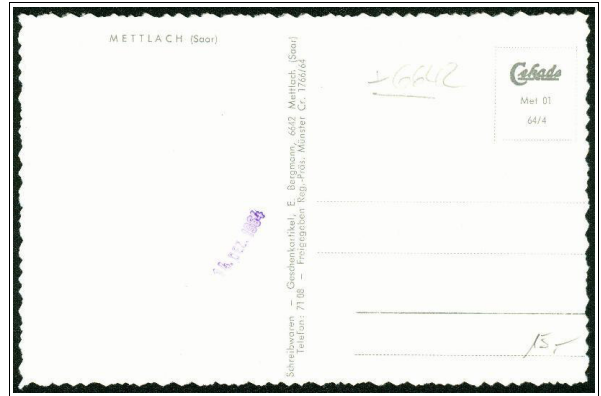
> G. Vockenberg, Dudweiler



K: - // D: ? // V: E. Bergmann, Mettlach // J: ca. 1954

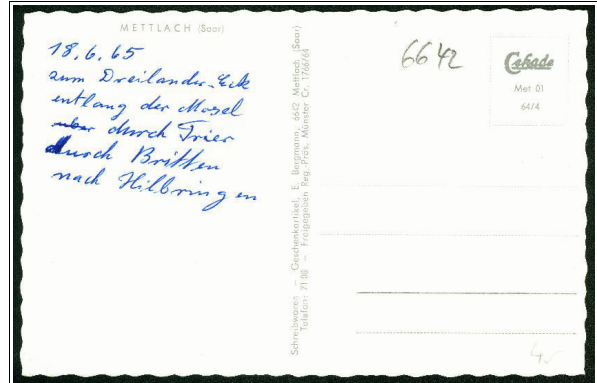


K: - // D: ? // V: E. Bergmann, Mettlach // J: ca. 1954

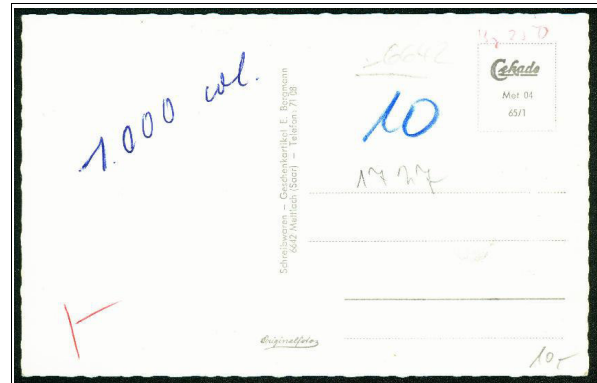


K: Met 01 64/4 (CEKADE) // D: ? // V: E. Bergmann, Mettlach // J: 1964

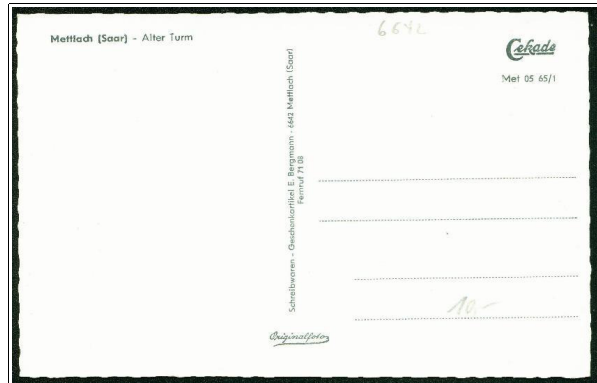
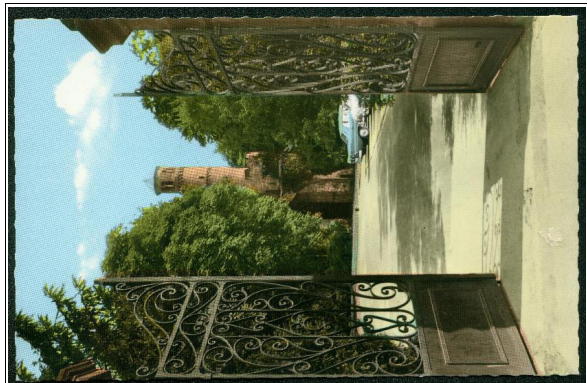
colorierte Ansichtskarten im Kleinformat:



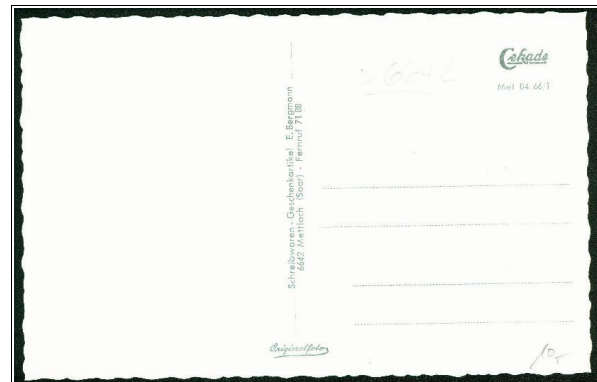
K: Met 01 64/4 (CEKADE) // D: ? // V: E. Bergmann, Mettlach // J: 1964 (colorierte Auflage)



K: Met 04 65/1 (CEKADE) // D: ? // V: E. Bergmann, Mettlach // J: 1965 (vgl. auch gleiche Karte, jedoch Auflage von 1966)

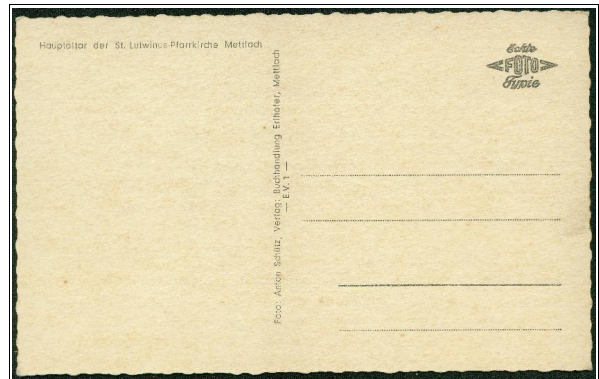
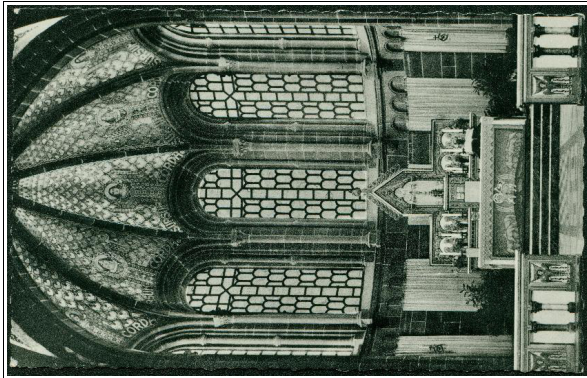


K: Met 05 65/1 (CEKADE) // D: ? // V: E. Bergmann, Mettlach // J: 1965



K: Met 04 66/1 (CEKADE) // D: ? // V: E. Bergmann, Mettlach // J: 1966 (vgl. auch gleiche Karte, jedoch Auflage von 1965)

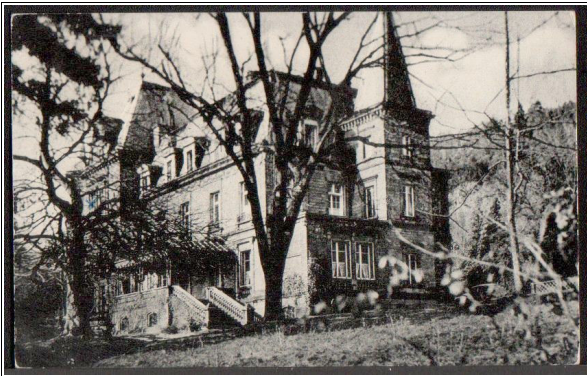
> ERLHOFER F., Mettlach (Buchhandlung)



K: E.V. 1 // D: ? // V: Buchhandlung Erlhofer, Mettlach // F: Anton Schütz, Mettlach // J: ca. 1957



K: - // D: ? // V: Buchhandlung Erlhofer, Mettlach // J: ca. 1957



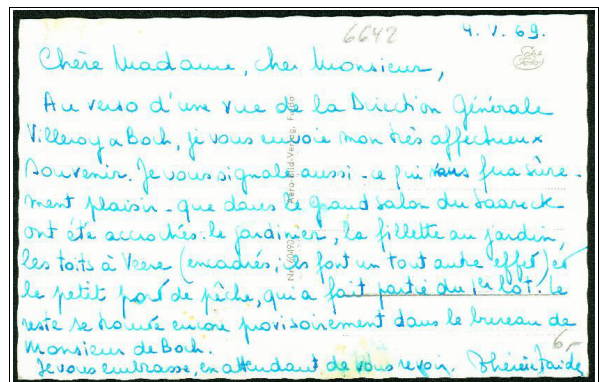
K: - // D: ? // V: Buchhandlung Erlhofer, Mettlach // J: ca. 1957 (geänderte Adressseite, glatter Rand)

2. (über-) regionale Verlage

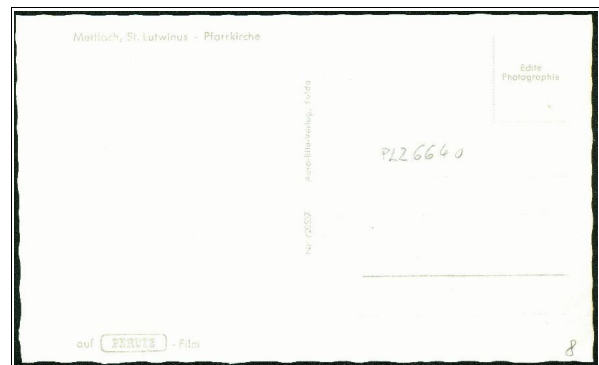
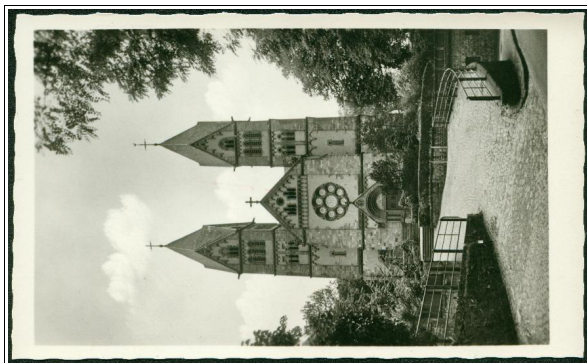
> AERO-Bild-Verlag, Fulda-Bronnzell (Ansichtskarten- und Bildverlag)



K: 59441 // D: ? // V: AERO-Bild-Verlag, Fulda-Bronnzell // J: ca. 1959



K: 60490 // D: ? // V: AERO-Bild-Verlag, Fulda-Bronnzell // J: ca. 1960



K: 620537 // D: ? // V: AERO-Bild-Verlag, Fulda-Bronnzell // J: ca. 1962

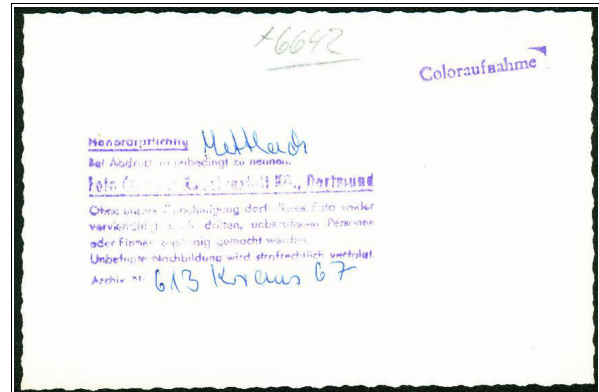


Weitere Karten im Kleinformat, die über den Aero-Bild-Verlag vertrieben wurden, finden sich bei:
> Edmund Bergmann, Mettlach

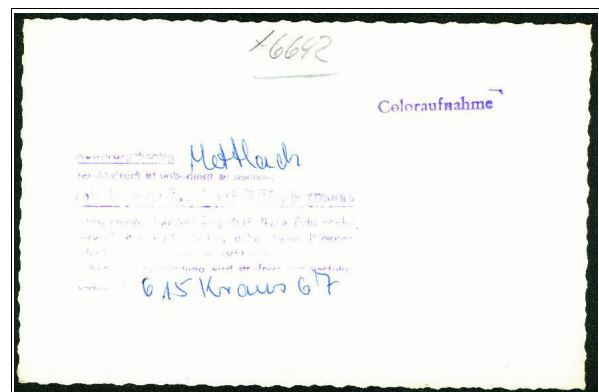
> **Cekade - CRAMERS Kunstanstalt KG (Vertrieb von Ansichtskarten)**

Zahlreiche Karten der CRAMERS Kunstanstalt KG, Dortmund (CEKADE) sind auch unter den Großformaten (15 x 10 cm) zu finden.

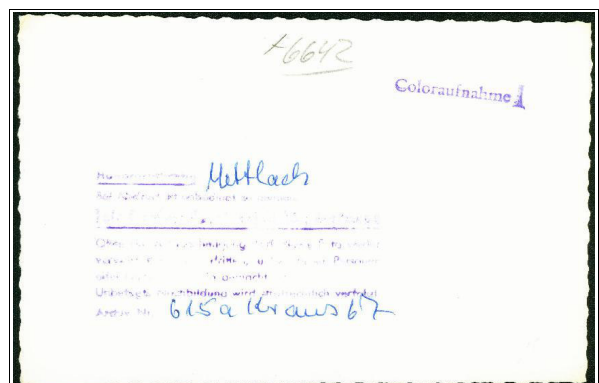
Zudem sind von dieser Firma auch einige Archiv- und Bestellkarten bekannt. Zumindest bei den Archivkarten gibt es wohl einige Bilder, die nicht als Ansichtskarten erschienen oder aber nur in colorierter Ausführung. Zudem gibt es Leporellos mit aneinanderhängenden Karten, die in kleinerem Format gedruckt sind. Auch hierzu können Archivkarten angelegt worden sein.



K: 613 67 (Archivkarte) // D + Vertrieb: Cekade (Cramers Kunstanstalt KG, Dortmund) // J: 1967



K: 615 67 (Archivkarte) // D + Vertrieb: Cekade (Cramers Kunstanstalt KG, Dortmund) // J: 1967



K: 615a 67 (Archivkarte) // D + Vertrieb: Cekade (Cramers Kunstanstalt KG, Dortmund) // J: 1967



Tatsächlich erschienene CEKADE - Ansichtskarten im Kleinformat (insbesondere in colorierter Ausführung) sind zu finden bei

> Edmund Bergmann, Mettlach

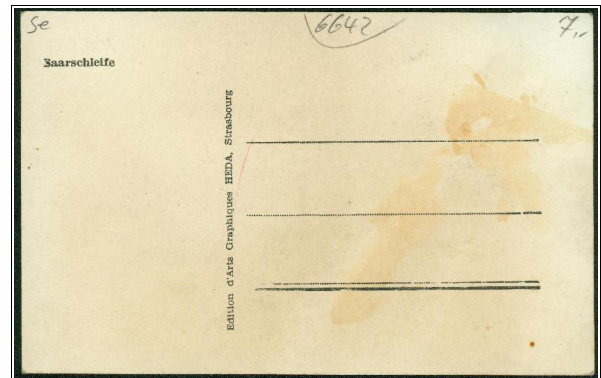
> **Edition Cartil, Strasbourg (Ansichtskartenverlag)**

	<p>Die Karten dieses Verlages finden sich unter > Roger - Edition Cartil, Strasbourg</p>
---	---

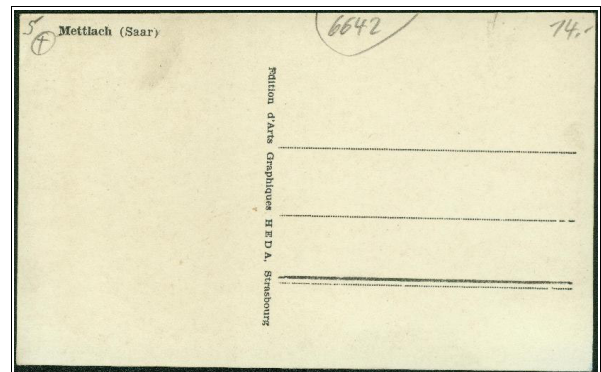
> **Edition d'Arts Graphiques HEDA, Strasbourg (Ansichtskartenverlag)**

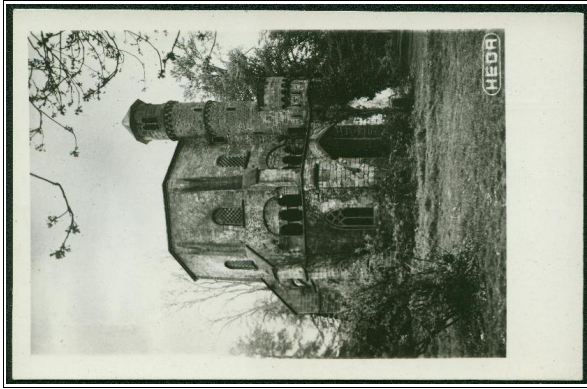


K: - // D ? // V: HEDA, Strasbourg // J: ca. 1955

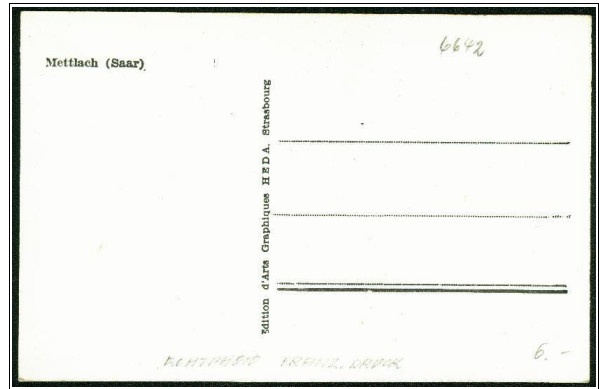


K: - // D ? // V: HEDA, Strasbourg // J: ca. 1955

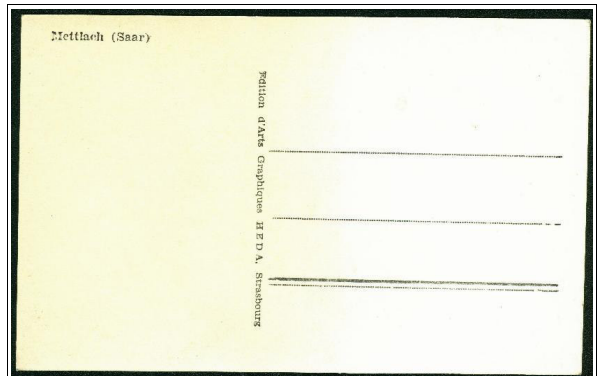




K: - // D ? // V: HEDA, Strasbourg // J: ca. 1955



K: - // D ? // V: HEDA, Strasbourg // J: ca. 1955

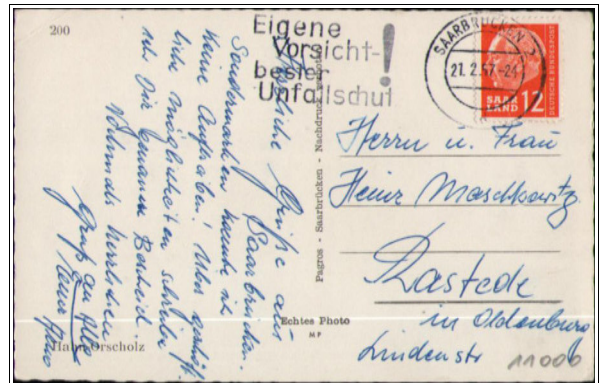


> **PAGROS, Saarbrücken (Verlag)**


Die folgende Karte "Grüsse von der Saar" zeigt neben der Saarschleife auch ein Bild von Mettlach (oberes rechtes Foto). Die Karte existiert sowohl mit Bildnummer 187 als auch mit Nummer 200 und geänderter Bildunterschrift unter dem Foto der Saarschleife.



K: 187 // D ? // V: Pagros - Saarbrücken // J: ca. 1955



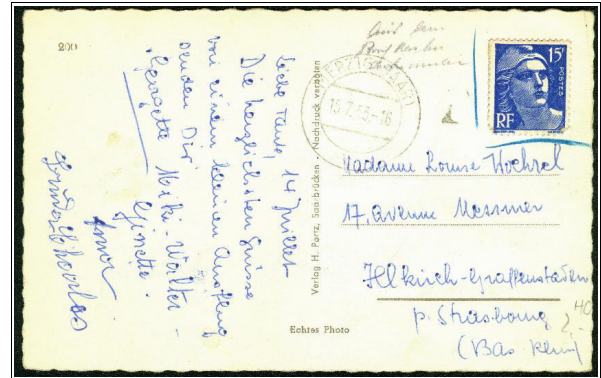
K: 200 // D ? // V: Pagros - Saarbrücken // J: ca. 1955

 Dieses Motiv findet sich - ebenfalls mit Bildnummer 200 - auch beim Verlag H. Portz.

 Die Adressseiten-Type dieser Karten findet sich auch bei:
> G. Vockenberger, Dudweiler

> PORTZ H., Saarbrücken (Verlag)

In diesem (Vorgänger-) Verlag erschien ebenfalls die unter dem Verlag PAGROS schon genannte Karte mit Bildnummer 200.




K: 200 // D ? // V: H. Portz, Saarbrücken // J: ca. 1954

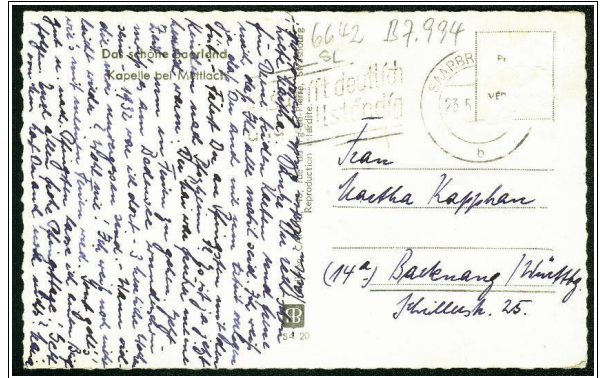


Die Adressseiten-Type dieser Karte findet sich auch bei:

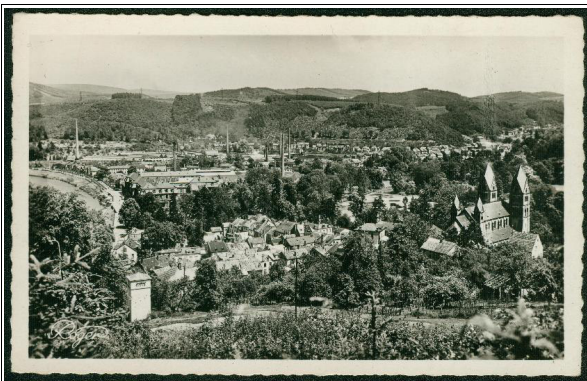
> G. Vockenber, Dudweiler

> Roger - Edition Cartil, Strasbourg (Ansichtskartenverlag)

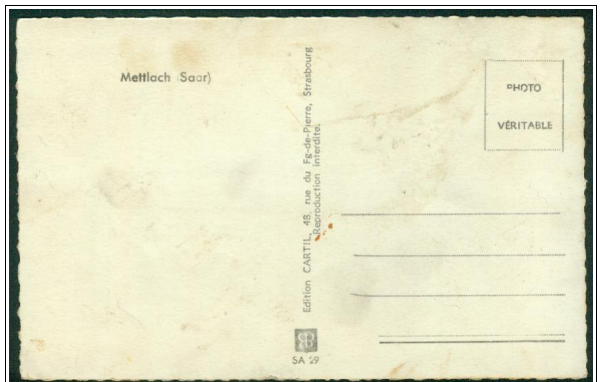
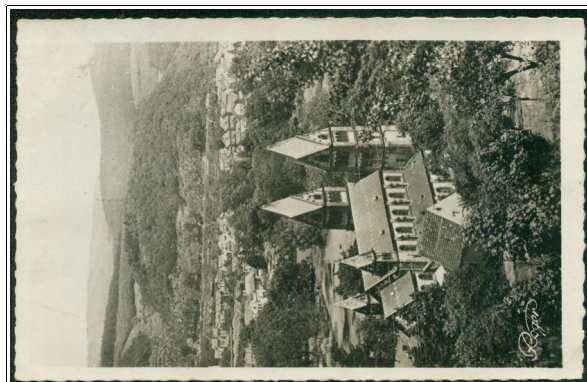
 Der Verlagsname "Roger" befindet sich auf der Bildseite.



K: SA 20 // D ? // V: Roger - Edition Cartil, Strasbourg // J: ca. 1964

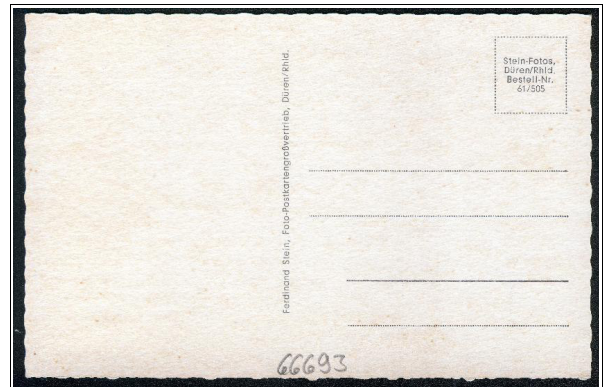
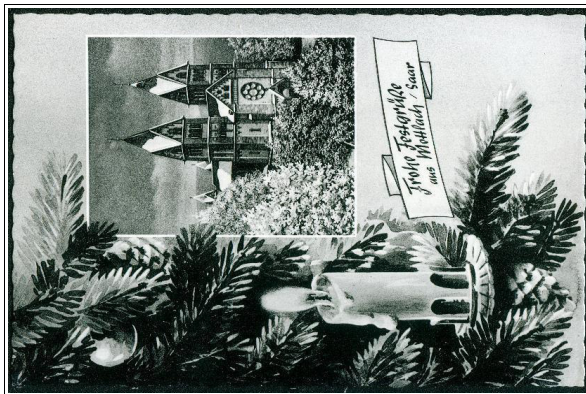


K: SA 28 // D ? // V: Roger - Edition Cartil, Strasbourg // J: ca. 1964
(Auf der Adressseite ist auch der Name "Edouard Beck, Mettlach" erwähnt)




K: SA 29 // D ? // V: Roger - Edition Cartil, Strasbourg // J: ca. 1964

> **STEIN Ferdinand, Düren bzw. Plaidt bei Andernach** (Foto-Postkartengroßvertrieb)




K: 61/505 // D ? // V: Ferdinand Stein, Düren / Rhld. // J: 1961

	<p>Diese Weihnachtskarte erschien - mit entsprechendem Foto - für viele andere Orte, z.B. für</p> <ul style="list-style-type: none"> > SAARHÖLZBACH > ORSCHOLZ
---	--

colorierte Ansichtskarten im Kleinformat:



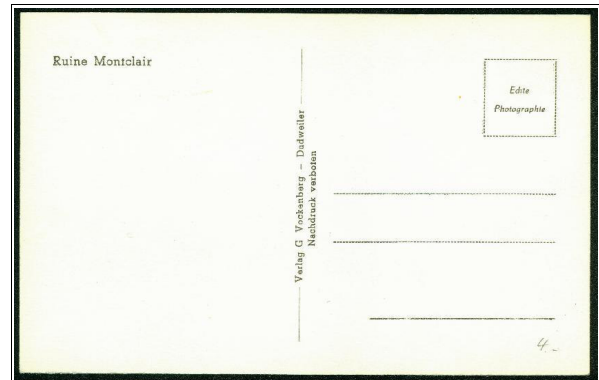
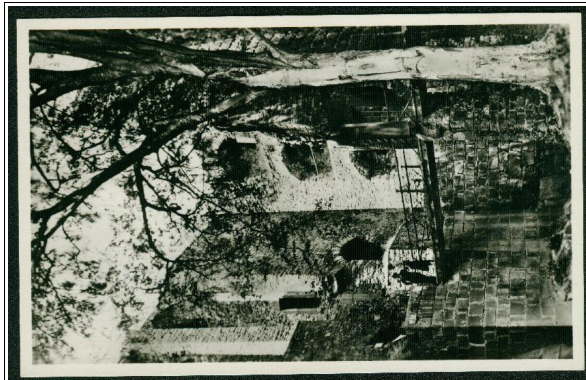
K: ? (unter Briefmarke versteckt) // D ? // V: Ferdinand Stein, Plaidt bei Andernach // J: wohl 1961

	<p>Weitere Karten des Verlags Ferdinand Stein finden sich unter:</p> <ul style="list-style-type: none"> > Ansichtskarten nach 1945 im Großformat
---	--

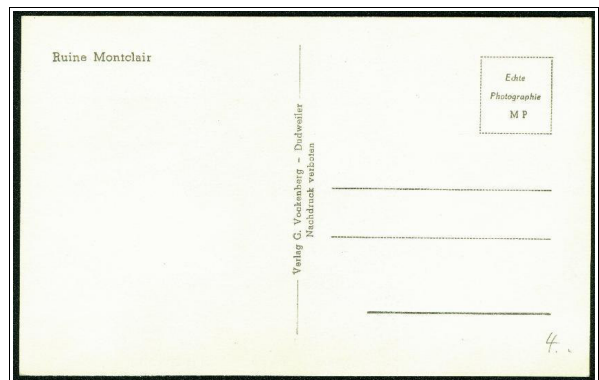
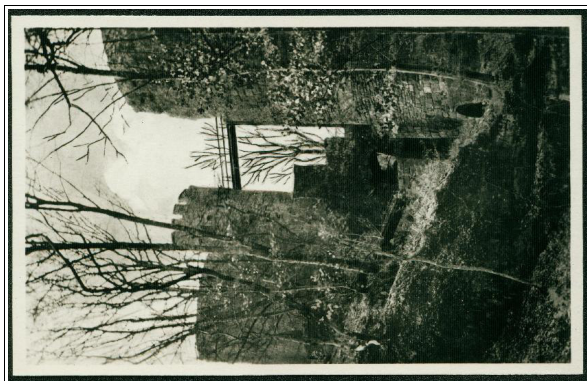
> **Vockenberg G., Dudweiler** (Ansichtskartenverlag)

Die Verlagsangabe "G. Vockenberg - Dudweiler" kommt als Zweizeiler mit dem Zusatz "Nachdruck verboten" vor, aber auch als Einzeiler ohne diesen Zusatz. Nachfolgend wird lediglich ein Typ abgebildet, auch wenn beide Varianten bei einer Karte existieren.

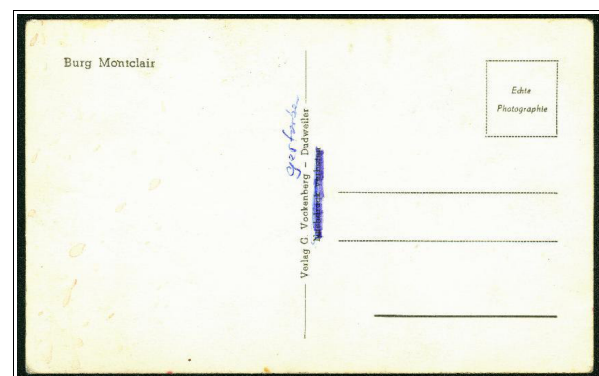
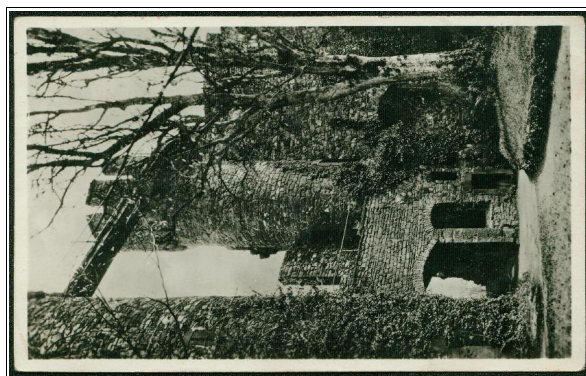
Zudem sind weitere kleinere Unterschiede feststellbar. So wird bei einigen Karten der Eindruck "Echte Photographie" (in dem zum Aufkleben der Briefmarke vorgedruckten Quadrat) durch den Zusatz "M P" ergänzt. Weiterhin erscheint in seltenen Fällen - z.B. bei Bildnummer 3 - die Bildseite zusätzlich auch in einem bräunlichen Ton. Karten mit höheren Bildnummern kommen oft (auch) mit "gewelltem Rand" vor.



K: - // D ? // V: G. Vockenberg, Dudweiler // J: ca. 1953



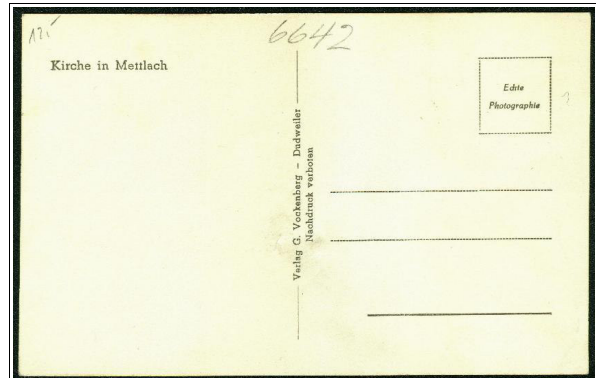
K: - // D ? // V: G. Vockenberg, Dudweiler // J: ca. 1953
(Das gleiche Bild existiert auch mit Bildnummer 99)



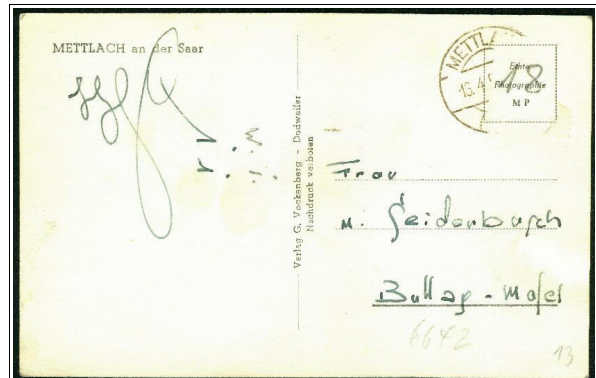
K: - // D ? // V: G. Vockenberg, // J: ca. 1953



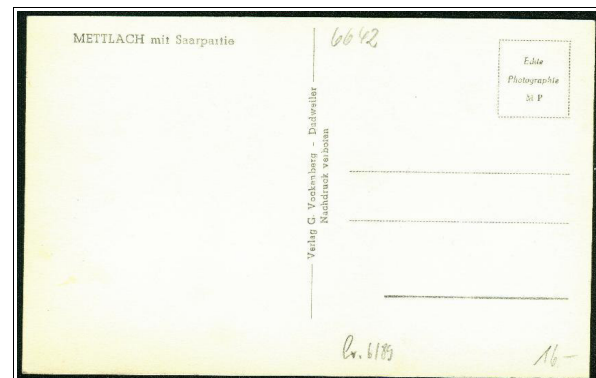
K: - // D ? // V: G. Vockenberg, Dudweiler // J: ca. 1953



K: - // D ? // V: G. Vockenberg, Dudweiler // J: ca. 1953



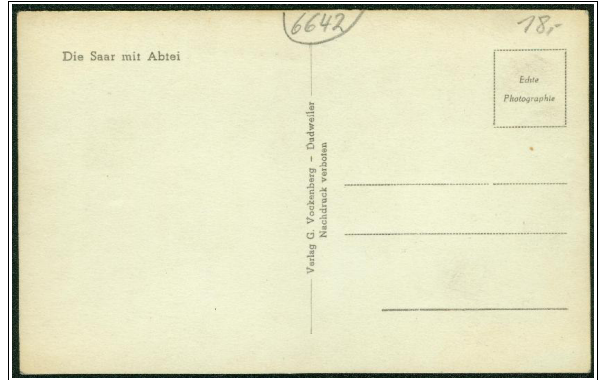
K: - // D ? // V: G. Vockenberg, Dudweiler // J: ca. 1953



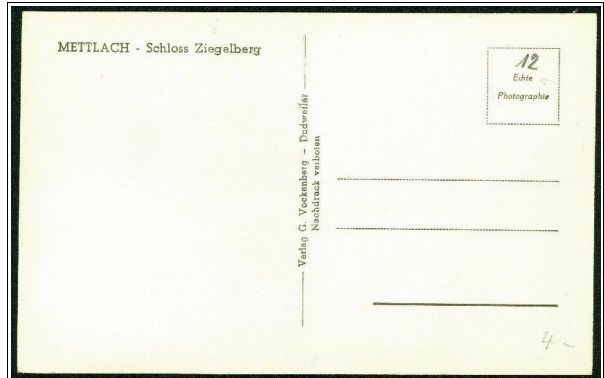
K: - // D ? // V: G. Vockenberg, // J: ca. 1953



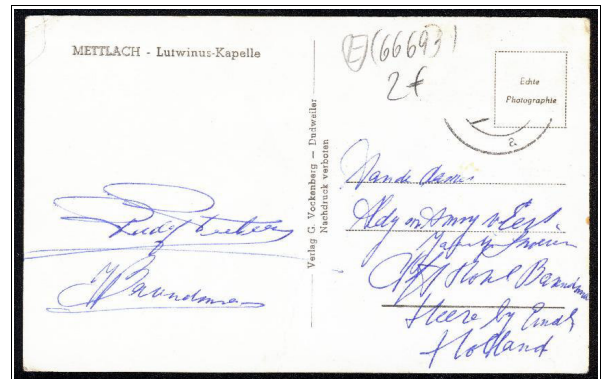
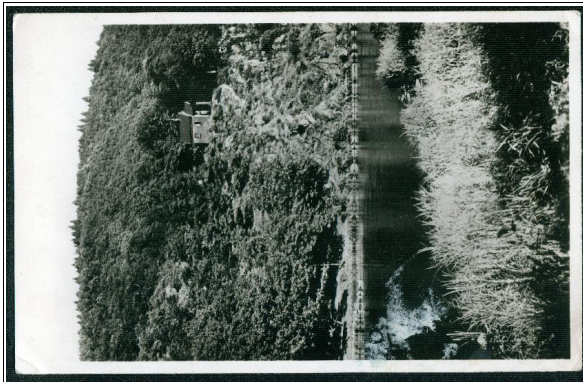
Das gleiche Bild existiert auch mit Bildnummer 366.



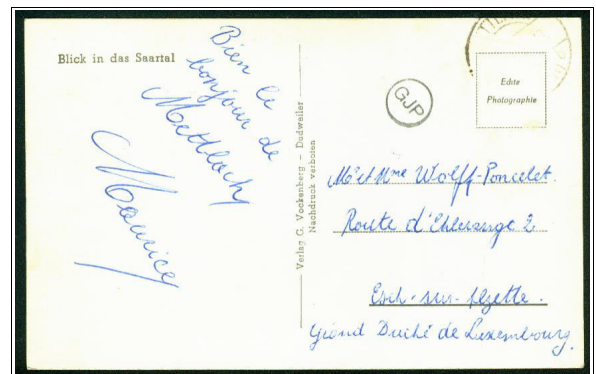
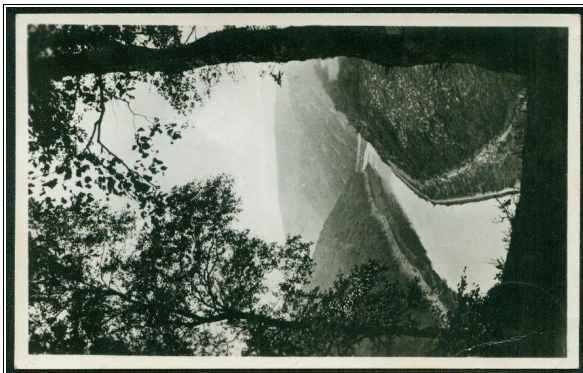
K: - // D ? // V: G. Vockenberg, Dudweiler // J: ca. 1953



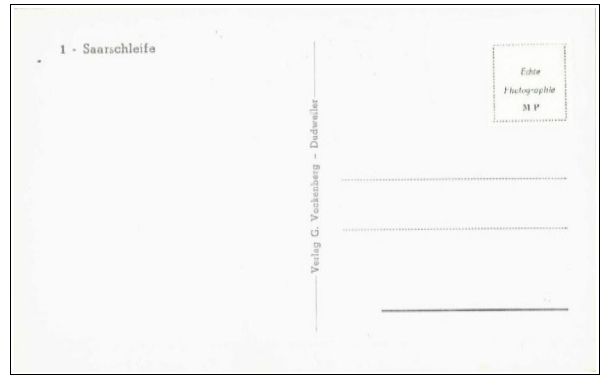
K: - // D ? // V: G. Vockenberg, Dudweiler // J: ca. 1953
(siehe auch Bildnummer 1103 mit gleichem Bild)



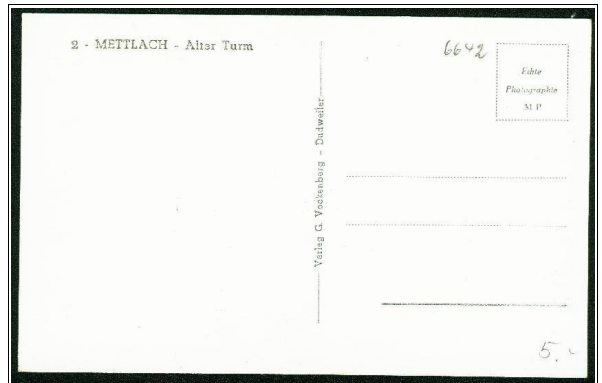
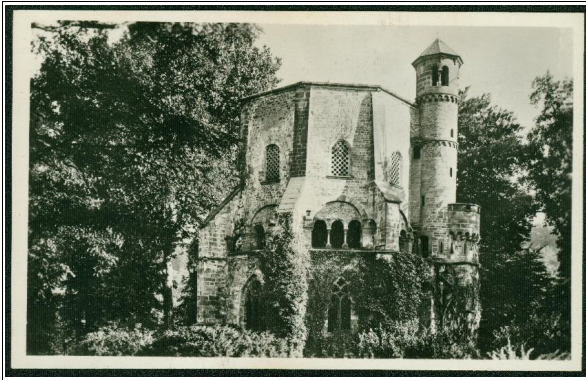
K: - // D ? // V: G. Vockenberg, Dudweiler // J: ca. 1953
(siehe auch Bildnummern 4 und 701 mit jeweils gleichem Bild)



K: - // D ? // V: G. Vockenberg, Dudweiler // J: ca. 1953

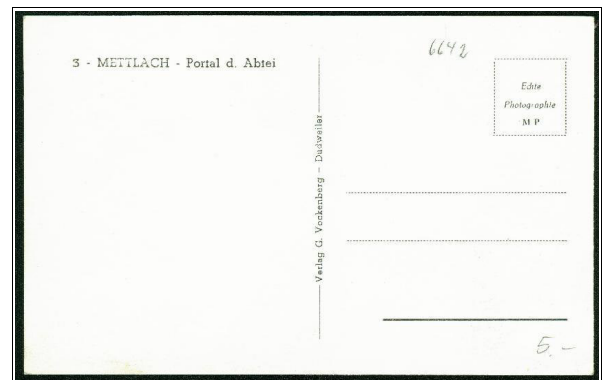
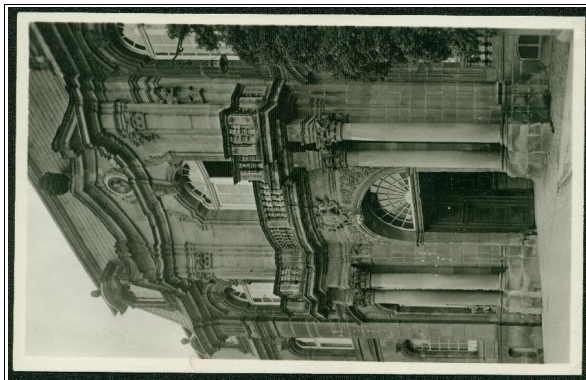


K: 1 // D ? // V: G. Vockenber, Dudweiler // J: ca. 1953
 (zu finden auch unter "Saarschleife")

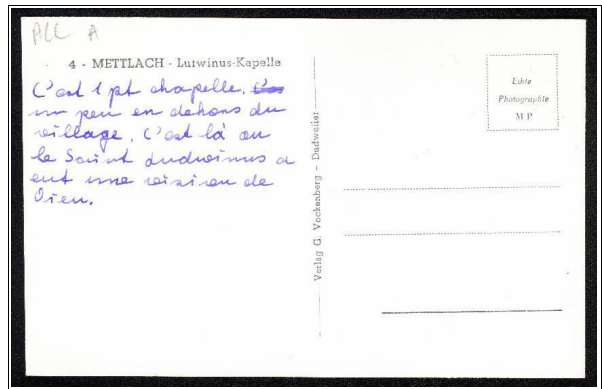
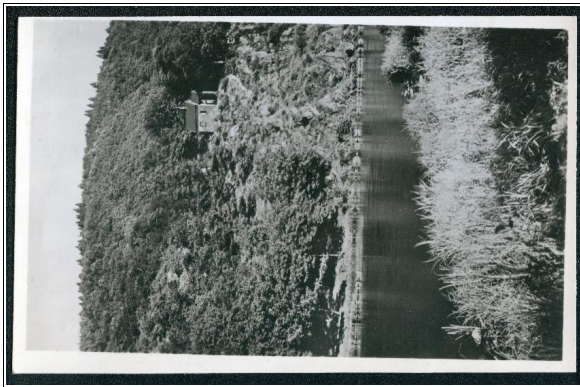


K: 2 // D ? // V: G. Vockenber, Dudweiler // J: ca. 1953

 Das gleiche Bild existiert auch mit Bildnummer 433.

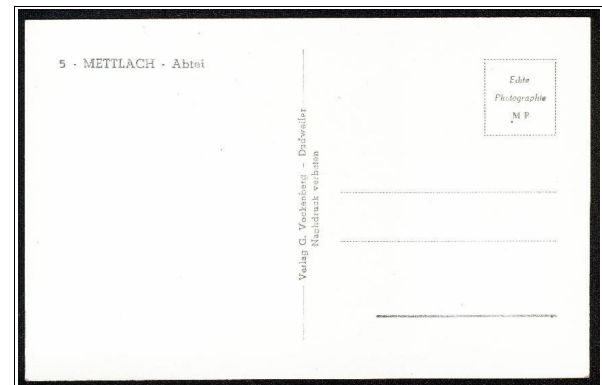


K: 3 // D ? // V: G. Vockenber, Dudweiler // J: ca. 1953
 (siehe auch Bildnummer 552 mit gleichem Bild)



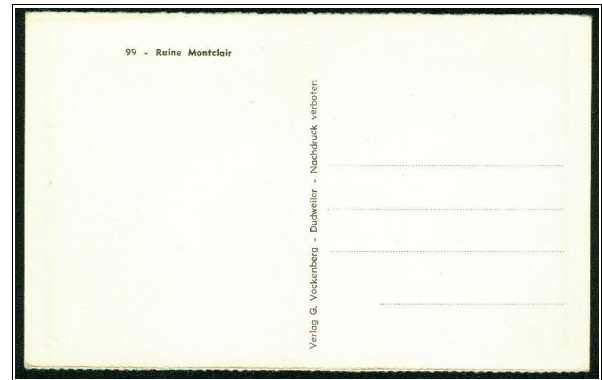
K: 4 // D ? // V: G. Vockenber, Dudweiler // J: ca. 1953

(siehe auch Bildnummer 701 sowie Karte ohne Bildnummer mit gleichem Bild)



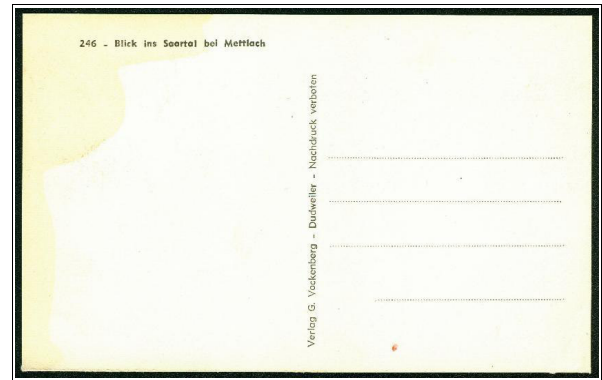
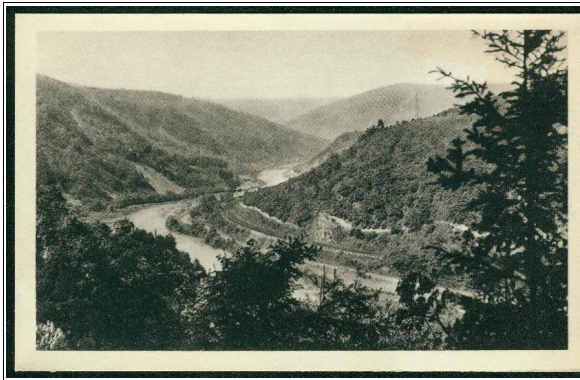
K: 5 // D ? // V: G. Vockenber, Dudweiler // J: ca. 1953

(siehe auch Bildnummer 700 mit gleichem Bild)



K: 99 // D ? // V: G. Vockenber, Dudweiler // J: ca. 1954

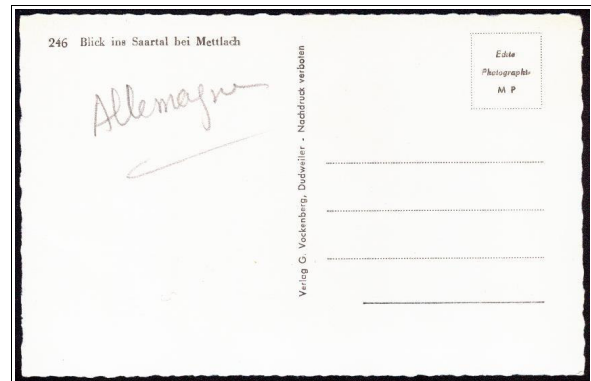
(gleiches Bild existiert auch auf Karte ohne Nummer)



K: 246 // D ? // V: G. Vockenber, Dudweiler // J: ca. 1954

(Die Aufschriften der Adressseite dieser Karte weisen untypische Buchstaben auf)

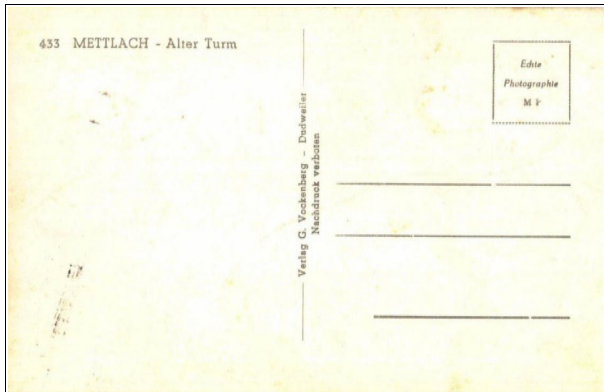
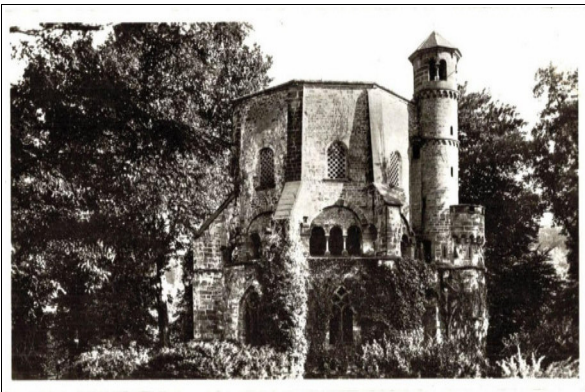
Karten mit höheren Bildnummern kommen oft (auch) mit "gewelltem Rand" vor:



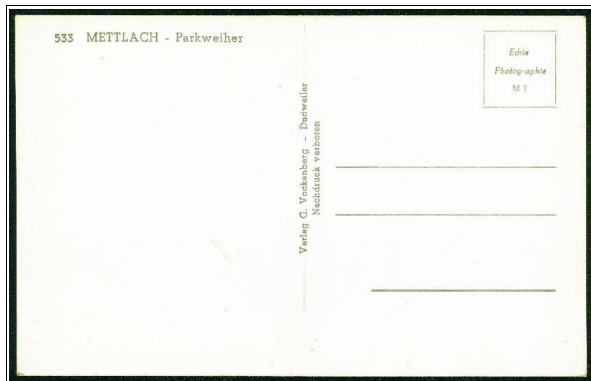
K: 246 // D ? // V: G. Vockenberg, Dudweiler // J: ca. 1954



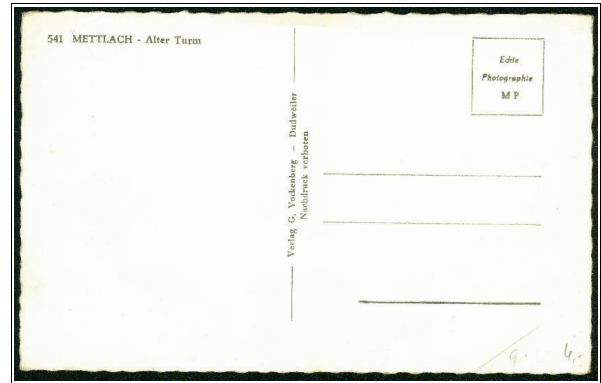
K: 366 // D ? // V: G. Vockenberg, Dudweiler // J: ca. 1954



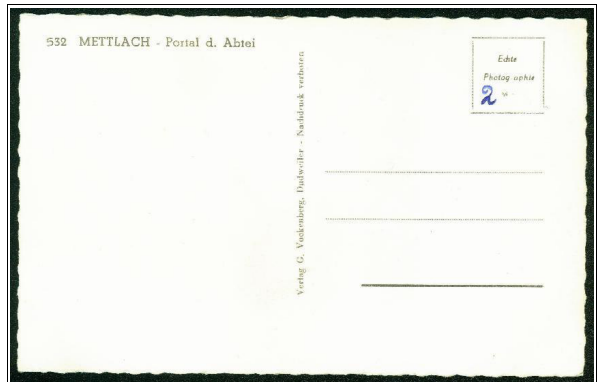
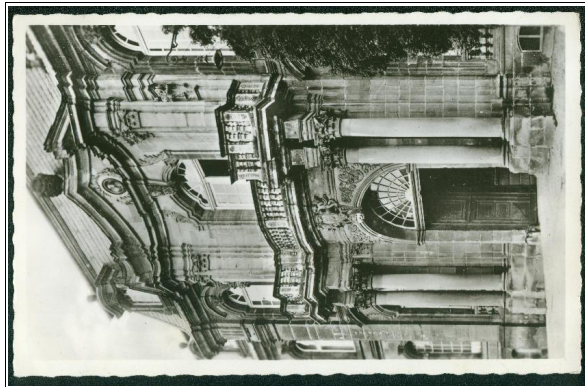
K: 433 // D ? // V: G. Vockenberg, Dudweiler // J: ca. 1954 (☞ siehe auch Nr. 2)



K: 533 // D ? // V: G. Vockenberg, Dudweiler // J: ca. 1954



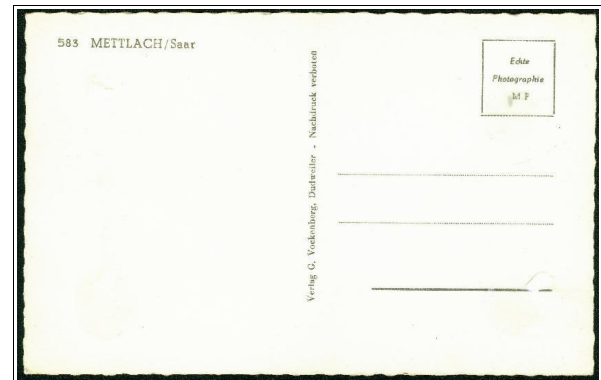
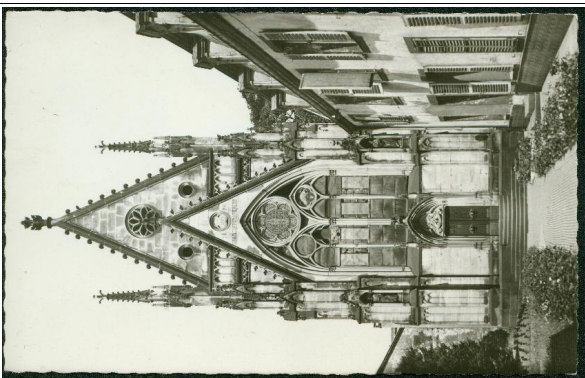
K: 541 // D ? // V: G. Vockenber, Dudweiler // J: ca. 1954



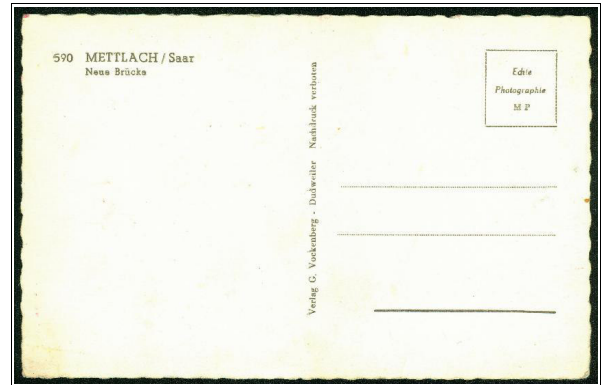
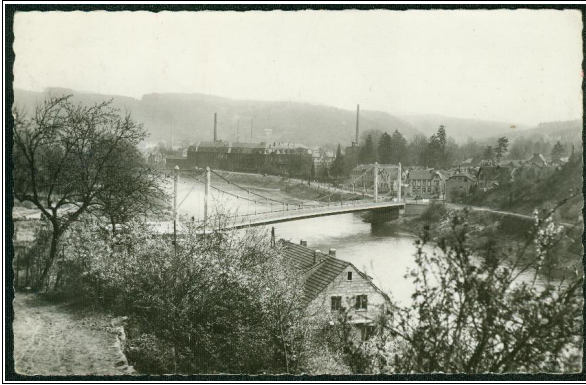
K: 552 // D ? // V: G. Vockenber, Dudweiler // J: ca. 1954



K: 581 // D ? // V: G. Vockenber, Dudweiler // J: ca. 1954



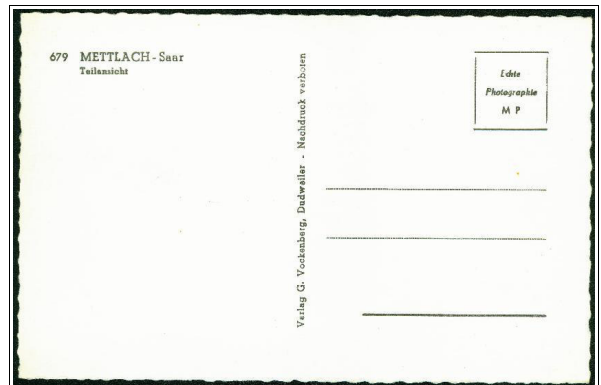
K: 583 // D ? // V: G. Vockenber, Dudweiler // J: ca. 1954



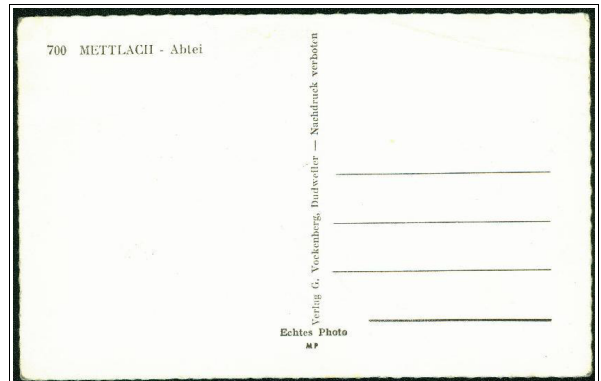
K: 590 // D ? // V: G. Vockenberg, Dudweiler // J: ca. 1954



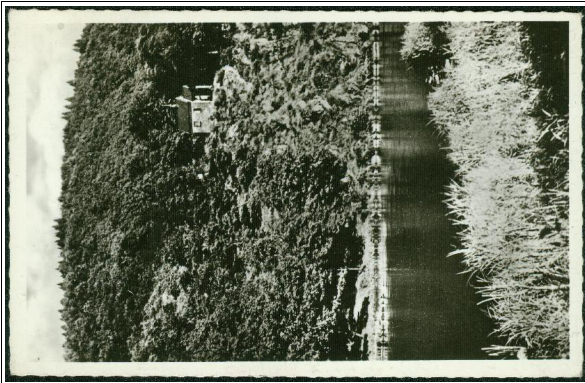
K: 612 // D ? // V: G. Vockenberg, Dudweiler // J: ca. 1954 ("gewellter Rand")



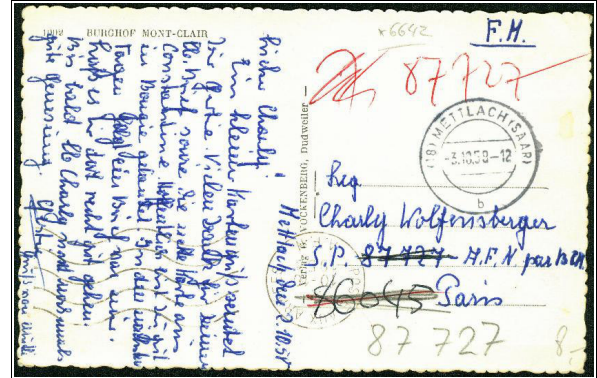
K: 679 // D ? // V: G. Vockenberg, Dudweiler // J: ca. 1954



K: 700 // D ? // V: G. Vockenberg, Dudweiler // J: ca. 1955



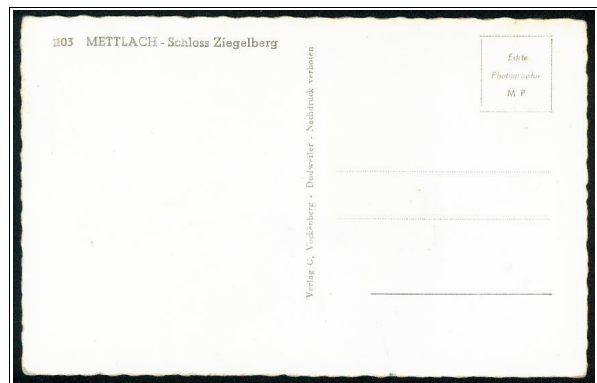
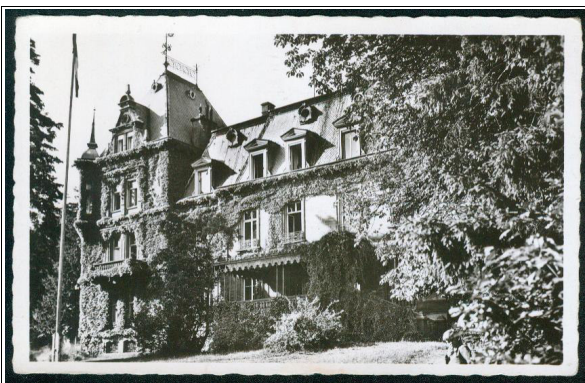
K: 701 // D ? // V: G. Vockenberg, Dudweiler // J: ca. 1955



K: 1002 // D ? // V: G. Vockenberg, Dudweiler // J: ca. 1955



K: 1003 // D ? // V: G. Vockenberg, Dudweiler // J: ca. 1955



K: 1103 // D ? // V: G. Vockenberg, Dudweiler // J: ca. 1955

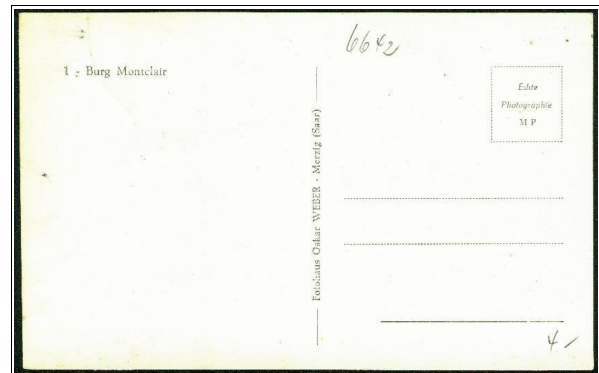
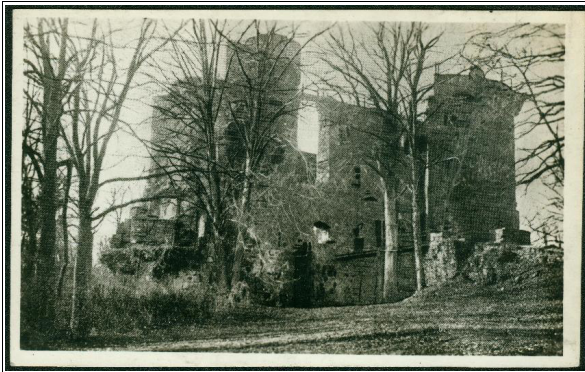


Das Adressseiten-Layout dieser "Vockenberg-Karten" findet sich in ähnlicher Form auch bei:

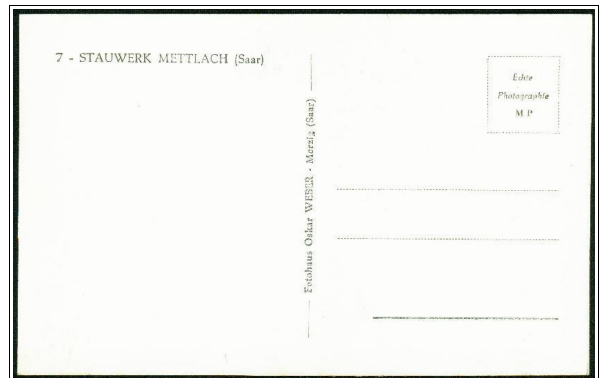
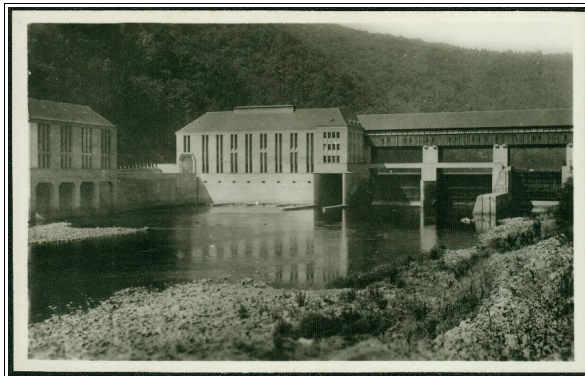
- > Edmund Bergmann, Mettlach (Bild Nr. 612)
- > Oskar Weber, Merzig (Bild Nr. 1 und 7)
- > H. Portz, Saarbrücken
- > Grossohaus Saarbrücken
- > PAGROS Saarbrücken

sowie bei den Großformaten (15 x 10 cm) dieser Verlage.

> **WEBER Oskar, Merzig (Verlag)**



K: 1 // D ? // V: Oskar Weber, Merzig // J: ca. 1954



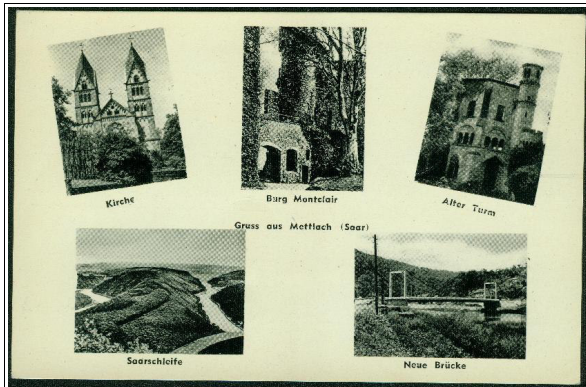
K: 7 // D ? // V: Oskar Weber, Merzig // J: ca. 1954



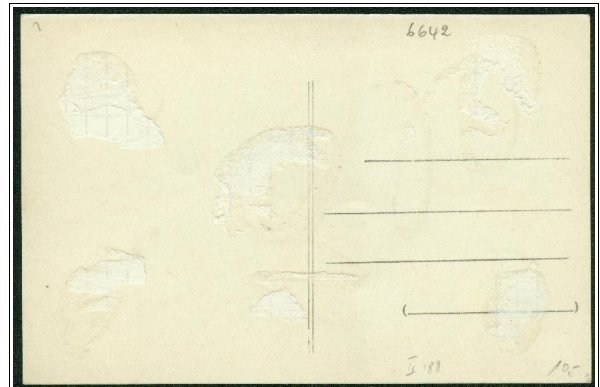
Das Adressseiten-Layout dieser Karten findet sich insbesondere bei:

- > G. Vockenberg, Dudweiler

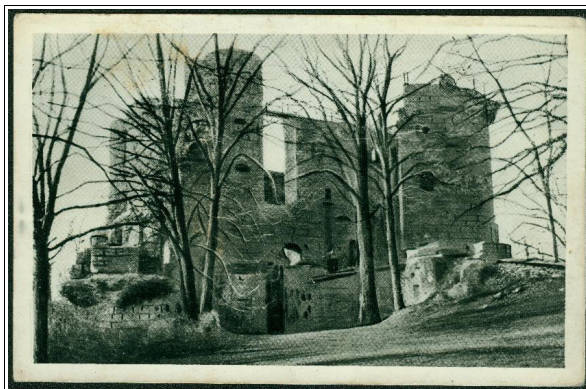
3. Karten ohne Verlagsangabe (aus Frankreich)



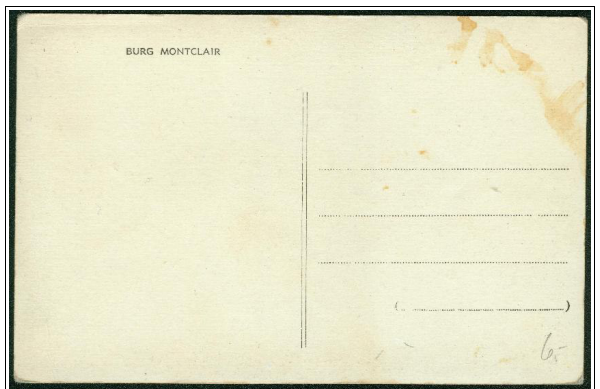
K: - // D ? (in Frankreich) // V: ? // J: ca. 1954



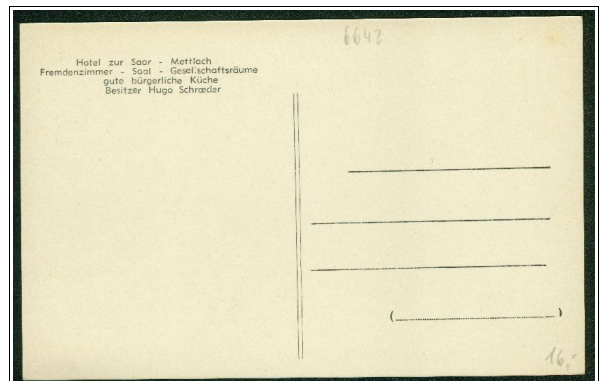
K: - // D ? (in Frankreich) // V: ? // J: ca. 1954

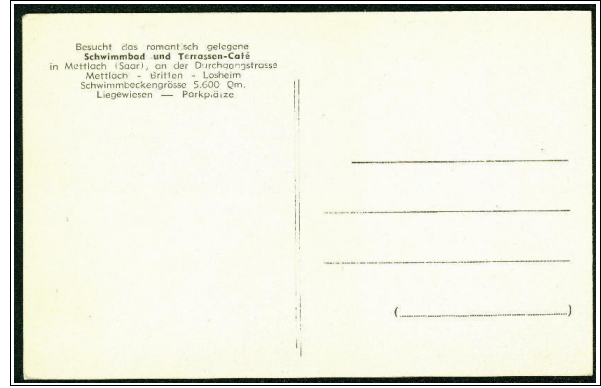


K: - // D ? (in Frankreich) // V: ? // J: ca. 1954



K: - // D ? (in Frankreich) // V: ? // J: ca. 1954





K: - // D ? (in Frankreich) // V: ? // J: ca. 1954



Karten dieser Druckerei mit der typischen Linie (.....) für die Ortsangabe finden sich auch bei
> Edmund Bergmann, Mettlach